

Benediktinský klášter v Polici nad Metují – stručná historie

Proboštství břevnovských benediktinů při kostele Nanebevzetí Panny Marie v Polici nad Metují má počátek v osobě rajhradského mnicha Jurika, který na Policku žil jako poustevník. Když v roce 1209 zemřel, na jeho místo nastoupil břevnovský mnich jáhen Vitalis, který s několika dalšími mnichy vystavěl u původní Jurikovy cely dřevěnou kapli zasvěcenou Panně Marii. Jurikovy a Vitalisovy aktivity vedly nakonec k získání Policka břevnovským opatstvím donací Přemysla Otakara I. opatu Chunonovi (roku 1213 – tento rok je také tradován jako počátek působení benediktinů na nedalekém Broumovsku).

V polovině 13. století započal břevnovský opat Martin I. se stavbou kláštera v gotickém slohu, stavba byla dokončena za opata Bavora z Nečtin. Papežské stvrzení polického kláštera jako proboštství, tj. pobočného domu závislého na mateřském klášteře, je datováno k roku 1296.

V rámci kolonizace kraje vzniká městečko Police a několik vesnic v jeho blízkosti, majetkem kláštera se postupně stávají vsi Bělá, Bezděkov, Hlavňov, Ledhuje, Maršov, Petrovice, Provodov, Malá a Velká Srbská (obě osady později splynuly pod názvem Vysoká Srbská), Suchý Důl a další.

V prvních letech husitských válek byl klášter poničen, opětovně roku 1469 vojskem uherského krále Matyáše Korvína. Polici i Broumov měl v následujících letech v držení Jindřich kníže Münsterberský, syn Jiřího z Poděbrad, od něhož je vykoupil až roku 1488 břevnovský opat Pavel. Po opravách a rozšíření byl polický klášter poškozen požáry v letech 1566 a 1575; roku 1619 byl zabrán stavovskými komisaři; po bitvě na Bílé hoře byl opět vrácen benediktinům. Během třicetileté války byl drancován saským a švédským vojskem (1631, 1634, 1635, 1639 a 1645). Opravy kostela jsou doloženy roku 1684, kdy při otevření oltáře sv. Máří Magdalény byly 5. října nalezeny relikvie, považované za ostatky poustevníka Vintíře, které zde měly být ukryty po odchodu větší části břevnovské komunity do Broumova před začátkem husitských válek. Opravený kostel byl zanedlouho opět poničen požárem (1700). Přestavba objektu kláštera byla zahájena roku 1709, pokračovala s přestávkami až do roku 1772, a jako v přecházejících letech byla i nyní obnova provázena válečnými útrapami, tentokrát pleněním pruských vojsk v letech 1744 a 1745.

V listopadu 1785 bylo polickým řeholníkům oznámeno krajským hejtmanem královéhradeckým zrušení kláštera, které začalo de facto 12. ledna 1786 (dva dny po volbě opata Jakuba II. Chmela), kdy císařští komisaři zahájili přebírání klášterního majetku, a potvrzeno bylo de iure císařským nařízením ze 14. února t. r. Majetek polického kláštera, po dočasném předání Náboženskému fondu, byl benediktinům r. 1809 navrácen, a jako samostatný statek byl spravován z broumovského kláštera, provizorem jmenovaným z řad tamních mnichů.

Stejně jako v jiných benediktinských klášteřích v Čechách a na Moravě byla součástí činnosti benediktinů v Polici nad Metují farní správa. Po zrušení probošství byl klášterní kostel Nanebevzetí Panny Marie ustaven jako farní (1787), na místo menšího kostela polického (Narození Panny Marie; jeho pozůstatkem je hřbitovní kaple). V části bývalého konventu byla zřízena fara. Patronem farnosti byl břevnovský opat; benediktini vykonávali duchovní správu polické farnosti až do roku 1948 (a vlastně ještě déle, jak uvidíme).



V broumovském klášteře po vzniku republiky a také ve dvou následujících desetiletích probíhal mnišský život v kontinuitě s předcházející epochou (početná komunita, rozsáhlý velkostatek, dobře fungující gymnázium a s ním související vědecká a kulturní činnost), v klášteře břevnovském tomu bylo jinak. Po 1. světové válce zde žila komunita tvořená necelou desítkou mnichů, z nichž polovina byli již starší i velmi staří kněží, někteří žijící trvale na farách. Obnova a reforma mnišského života v průběhu dvacátých a třicátých let 20. století je spojena s nástupem opata Dominika Prokopa (zvolen 15. prosince 1926, benedikován 30. ledna 1927). Ten mj. prosadil u římské Kongregace pro řeholníky zřízení samostatného noviciátu v Břevnově (do té doby existoval společný noviciát pro Břevnov a Broumov, neboť z právního hlediska tvořili oba kláštery jeden subjekt). Na podzim r. 1932 přišel do Břevnova na žádost opata Prokopa belgický benediktin Paul de Vooght, který v březnu 1933 převzal po Metodě Klementovi vedení noviců (emauzský benediktin M. Klement byl břevnovským novicmistrem od r. 1929, v březnu 1933 odvolán zpět do emauzského kláštera). Paul de Vooght byl v říjnu 1933 jmenován též břevnovským převorem.

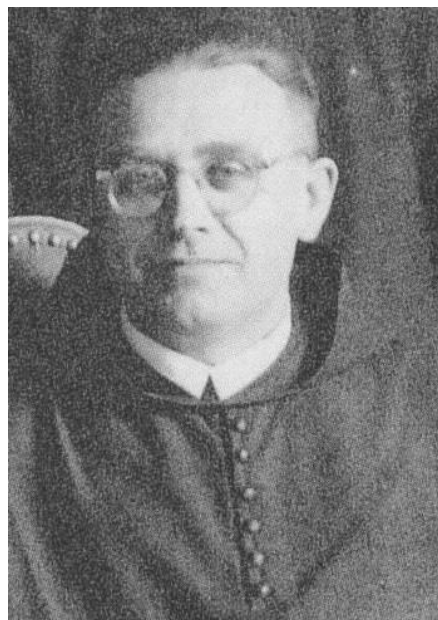


Opat Dominik Prokop v Polici nad Metují, nedatovaná fotografie.

Protože na Policku žilo české obyvatelstvo, zůstalo, narozdíl od Broumova, na území, které se po 15. březnu 1939 stalo Protektorátem Čechy a Morava. Po rozdělení Břevnova a Broumova na dvě samostatná opatství (11. ledna 1939), patřila polická farnost nadále k broumovskému opatství; vzhledem k tomu, že přechod hranice byl povolen jenom ve zvláštních případech, pověřil 59. opat břevnovsko-broumovský a po rozdělení první opat broumovský Dominik Prokop české benediktiny z Břevnova vedením far, které do té doby spravovali. Protože nyní již nepatřili k broumovskému opatství, byli nadále nikoli faráři, ale farními administrátory. V těchto složitých letech jimi v Polici byli: Bedřich Krieshofer (1925–1939, † 15. února 1941 tamt.); Václav Kollert (leden 1939 – jaro 1943, † 30. dubna 1943 v Praze) a Norbert Lokvenc (1943–1964). Po odsunu německých řeholníků v r. 1945 převzal správu broumovského kláštera a jeho farností břevnovský konventuální převor, od roku 1947 opat Anastáz Opasek (opět tak došlo k personálnímu spojení obou opatství). Na podzim přijeli do Broumova benediktini z kláštera sv. Prokopa v Lisle u Chicaga, převorem byl jmenován John Cherf, stejně jako někteří další mniši v této misi českého původu. S jejich pomocí usiloval A. Opasek o obnovu duchovní správy na Broumovsku. Benediktini z USA zůstali v Broumově až do dubna 1950, kdy byli jako osoby pro nový režim nežádoucí vyhoštěni; v průběhu tzv. Akce K byl také broumovský klášter zrušen. V Polici zůstal farní úřad v objektu bývalého kláštera i po roce 1948, i když duchovní správce farnosti již nesměl působit v řeholním oděvu.

Norbert Antonín Lokvenc – poslední benediktinský farář v Polici nad Metují

Narodil se 6. srpna 1908 ve Vysoké Srbské (ves cca 8 km od Police nad Metují). Nejprve studoval na Arcibiskupském gymnáziu v Praze-Bubenči, ale maturitu skládal na benediktinském gymnáziu v Broumově. Do břevnovského noviciátu vstoupil 28. září 1933; od listopadu 1933 se spolu s dalšími novici účastnil výuky v rámci domácího klášterního studia. Časné sliby složil 30. září 1934, řeholní sliby věčné pak 10. října 1937. Na podzim 1937 začal studovat na pražské teologické fakultě. Jáhenské svěcení přijal 15. prosince 1940, svěcení kněžské 29. června 1941. Jak už bylo zmíněno výše, duchovní správy polické farnosti se ujal na jaře roku 1943, a v této službě setrval až do léta roku 1964.



Norbert Lokvenc na snímku z r. 1947.

Norbert Antonín Lokvenc zemřel 31. července 1964 v broumovské nemocnici. Pohřební obřad se konal 4. srpna 1964 v polickém farním kostele Nanebevzetí Panny Marie; pohřben byl na tamním hřbitově.

Literatura:

Buben, Milan M. *Encyklopedie řádů, kongregací a řeholních společností katolické církve v českých zemích. II./II.: mnišské řády*. Praha: Libri, 2004, s. 59n.

Krásl, Fr., a Ježek, J. *Sv. Vojtěch, druhý biskup pražský, jeho kláštera i úcta u lidu*. Praha: Dědictví sv. Prokopa, 1898, s. 372.

Opasek, Anastáz. *Dvanáct zastavení: vzpomínky opata břevnovského kláštera*. 4. vyd. Praha: Torst, 2013, s. 43n., 86 a 160.

Růžička, Jeroným. *Dějepis kláštera břevnovského a broumovského*. Praha: Benediktinské arcidiocésie sv. Vojtěcha a sv. Markéty, 2013 [= PB 20], passim.

Vlček, P., Sommer, P., a Foltýn, D. *Encyklopedie českých klášterů*. Praha: Libri, 1997, s. 435nn.